

14

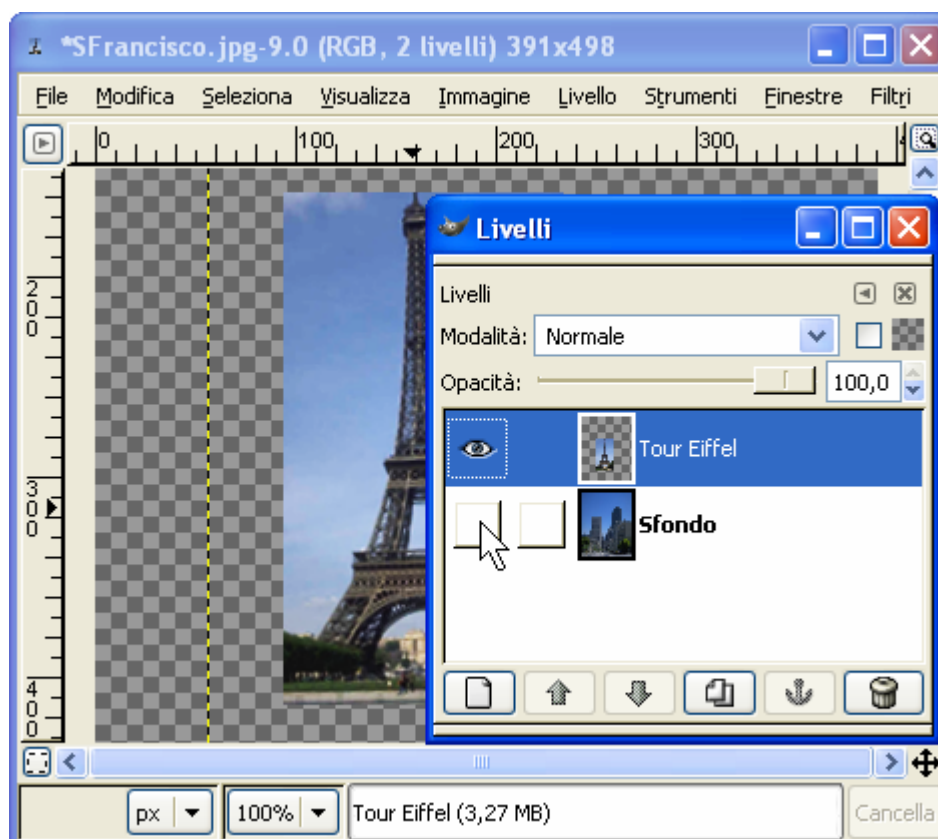
Eseguire un fotomontaggio (seconda parte)

In questa lezione:

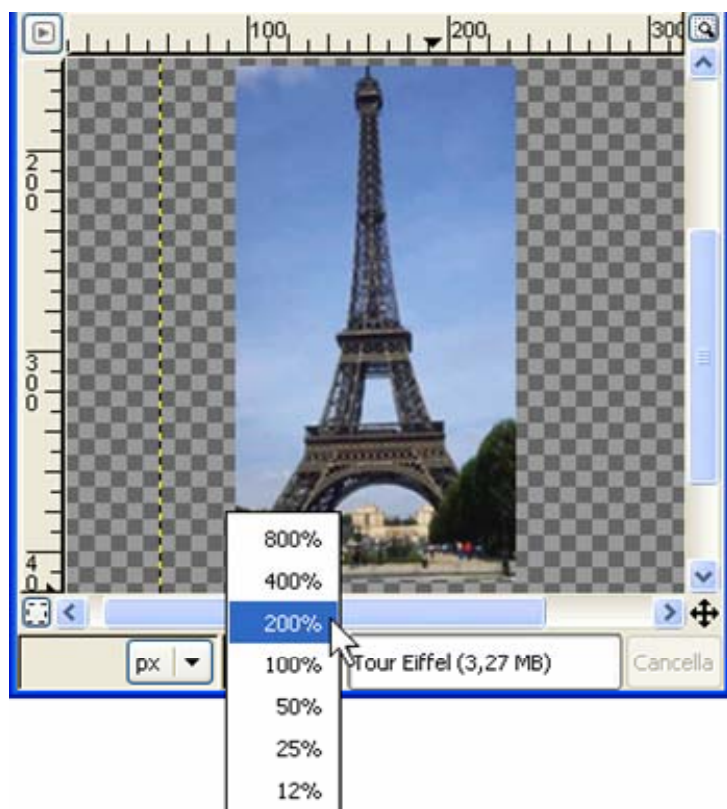
- Selezionare aree contigue
- Impostare la tolleranza dello strumento
- Selezionare a mano libera

Selezionare aree contigue

Per creare un fotomontaggio credibile, **eliminiamo alcune porzioni dell'immagine** che contrastano con la zona in cui intendiamo inserire la torre: gli alberi e la strada in basso.

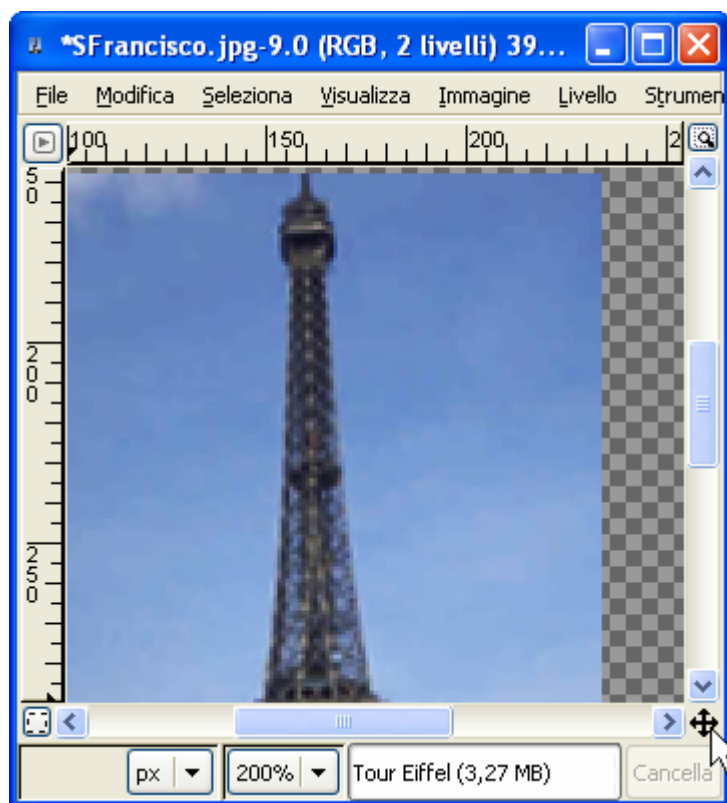


Per lavorare più comodamente, e nel contempo avere la certezza di lavorare sul livello corretto (Torre Eiffel e non Sfondo), **nascondiamo il livello "Sfondo"**.

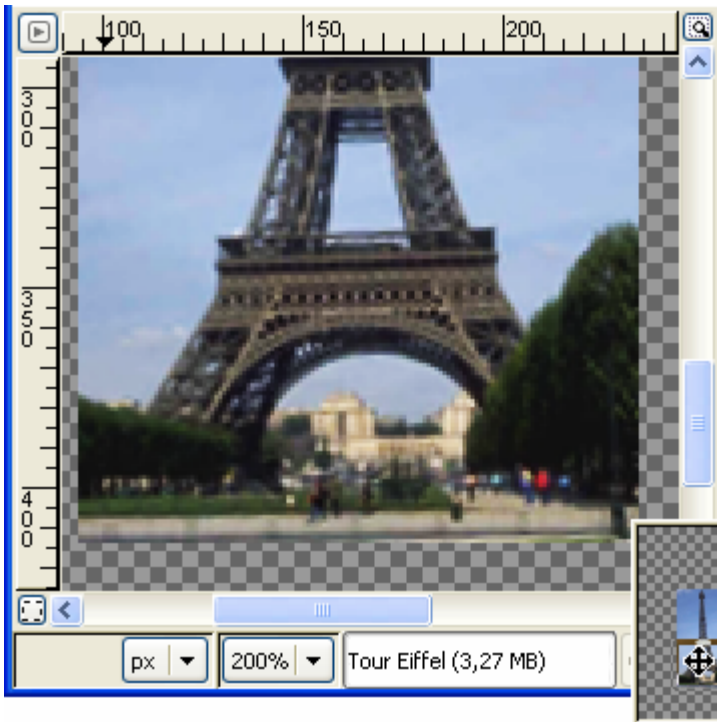


lavorare con maggiore precisione.

Portiamo lo zoom al 200% per



Per spostare il punto di vista sulla base della torre potremmo usare le barre di scorrimento. Un altro metodo è quello di utilizzare **il pulsante di navigazione** in basso a destra.



Premendo il pulsante appare una finestra con un rettangolino trascinabile, noi lo spostiamo sino ad inquadrare la base della torre.

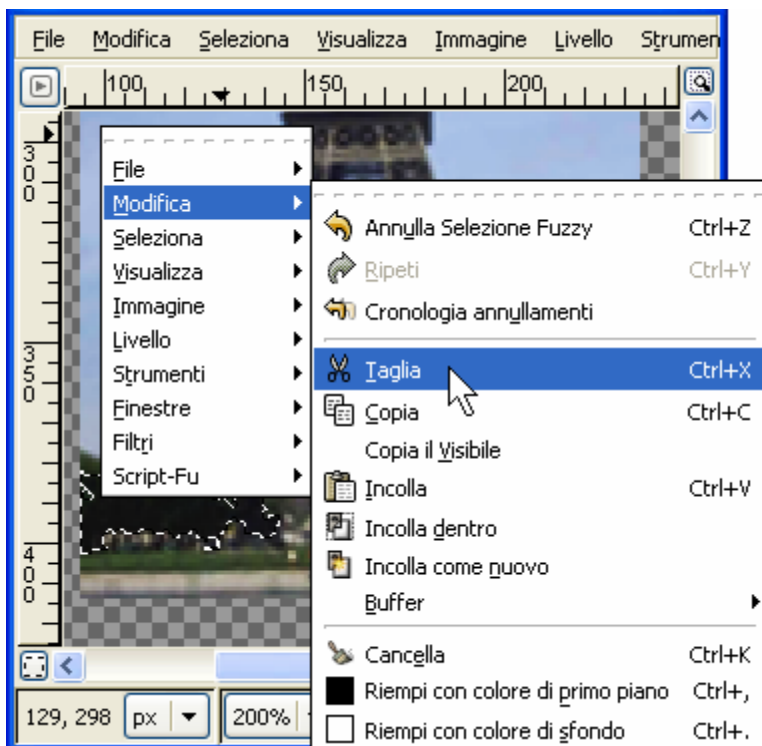


Per **selezionare aree di colore simile** (come gli alberi) utilizziamo lo strumento **Selezione Fuzzy** o **Bacchetta magica**. Si tratta di uno strumento molto potente e molto usato. Dispone di numerose opzioni che, per il momento, lasciamo invariate.

⇒ Per maggiori informazioni su questo strumento vedere la sezione: **Tutti gli strumenti**.



Con lo strumento scelto **clicchiamo sugli alberi a sinistra**, tutta l'area di colore verde scuro viene selezionata, le chiome degli alberi di colore verde più chiaro **non vengono incluse** nella selezione, poiché il loro colore è diverso da quello presente nel punto cliccato.



Ora **eliminiamo l'area**

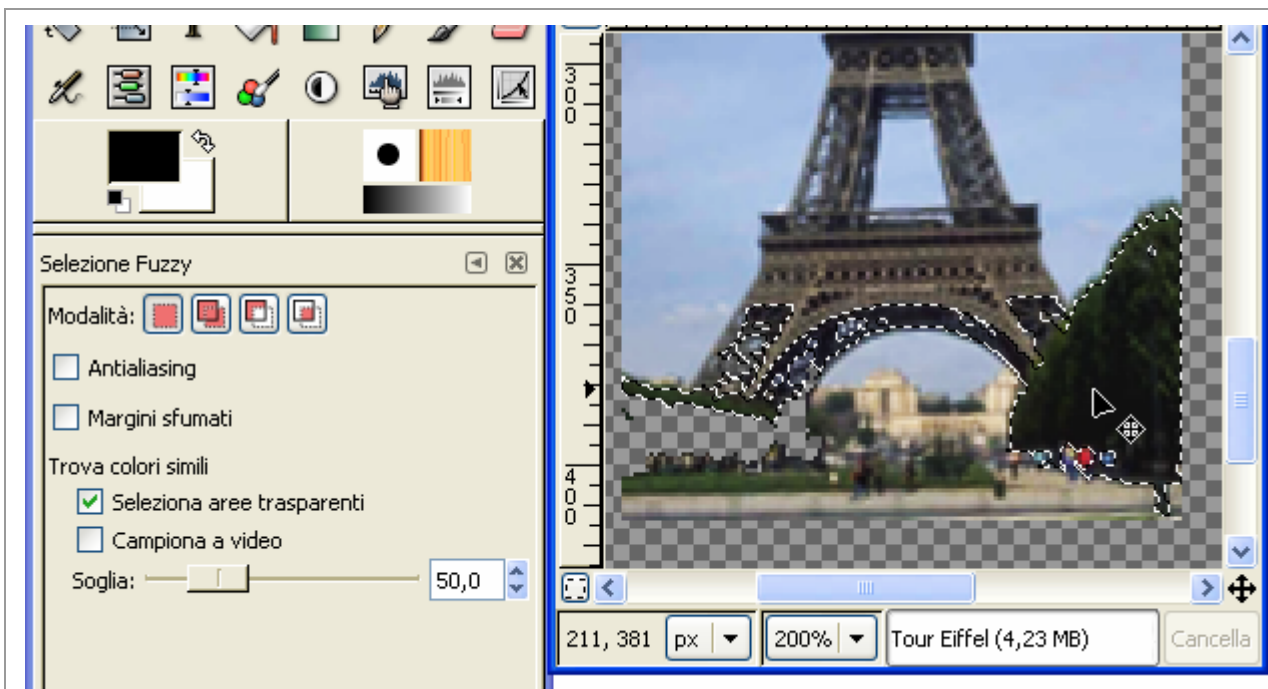
selezionata: un clic destro sull'immagine fa apparire il menu di scelta rapida da cui scegliamo **Modifica > Taglia**.

Poiché ripeteremo questa operazione diverse volte, **conviene memorizzare** la combinazione di tasti **Ctrl+X**, molto più veloce da utilizzare.

Impostare la tolleranza dello strumento



Gli alberi a sinistra **sono stati eliminati**. Ora ripetiamo l'operazione per gli alberi in basso a destra. Abbiamo cliccato su di essi ma la selezione, come in precedenza, "lascia fuori" le chiome.

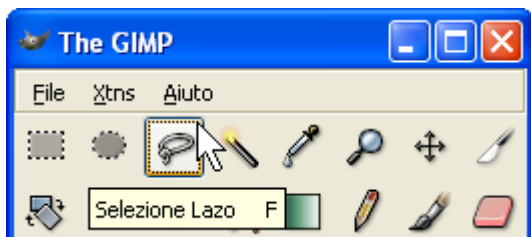


Proviamo ad **aumentare la Soglia di tolleranza** sui colori simili, trascinando il cursore verso destra e portando la soglia da 15 a 50.

Cliccando nuovamente si ottiene di **selezionare una porzione maggiore** di alberi, tuttavia la selezione ora include anche zone che **non intendevamo selezionare**, come la parte in ombra dell'arco della torre.

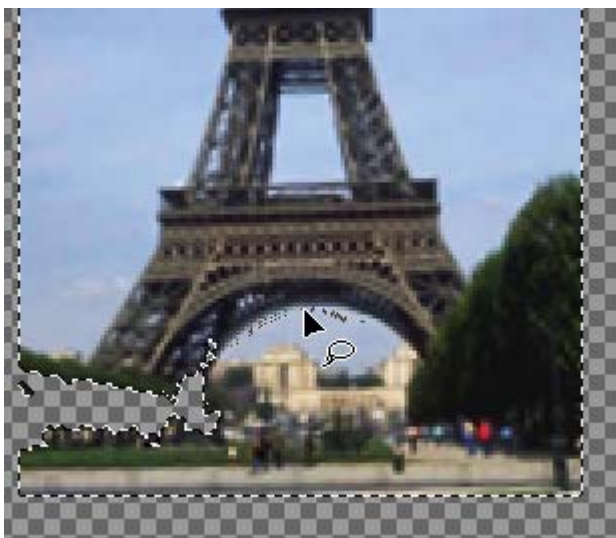
Potremmo riprovare con minori valori di soglia sino a trovare quello con cui si ottengono migliori risultati, tuttavia il processo potrebbe richiedere **diversi tentativi**.

Selezionare a mano libera



Lo strumento giusto da utilizzare viene deciso caso per caso, non esiste una regola generale. In questo caso possiamo avvalerci dello strumento di **Selezione Libera** (il lazo) per eliminare tutta la parte bassa dell'immagine.

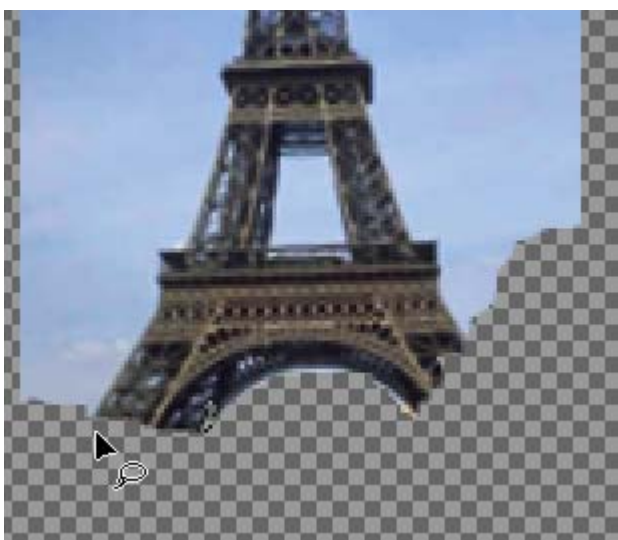
⇒ Per maggiori informazioni su questo strumento vedere la sezione: **Tutti gli strumenti**.



Con lo strumento Lazo **seguiamo il contorno dell'area** che intendiamo eliminare...



...quando rilasciamo il pulsante del mouse **la selezione viene chiusa** e possiamo premere **Ctrl+X** per eliminarla.



Con il medesimo sistema abbiamo anche **eliminato le chiome degli alberi** che ancora erano visibili in basso a sinistra.